

ITE  
IT-департамент  
Отдел аналитики и директ-маркетинга



## **СТАТИСТИЧЕСКИЙ АНАЛИЗ ПОСЕТИТЕЛЕЙ ВЫСТАВКИ**

**14-я МЕЖДУНАРОДНАЯ ВЫСТАВКА СИСТЕМ ОТОПЛЕНИЯ,  
ВОДОСНАБЖЕНИЯ, ВЕНТИЛИЦИИ, САНТЕХНИКИ И  
ОБОРУДОВАНИЯ ДЛЯ БАССЕЙНОВ**

**AQUA-THERM Moscow 2010**

**2 - 5 февраля 2010**

**Москва • «Крокус Экспо»**

**Москва, 2010**

## На выставке AQUA-THERM Moscow 2010 было зарегистрировано 16 003 уникальных посетителей.

### 1 АНАЛИЗ ПОСЕТИТЕЛЕЙ, ПРОШЕДШИХ ЭКСПРЕСС-РЕГИСТРАЦИЮ, ПО ГЕОГРАФИЧЕСКОМУ ПРИЗНАКУ

#### 1.1 Распределение посетителей по странам:

страна	КОЛ-ВО	%
<b>Россия</b>	<b>7974</b>	<b>95,59%</b>
<b>Belarus</b>	<b>97</b>	<b>1,16%</b>
<b>Ukraine</b>	<b>94</b>	<b>1,12%</b>
<b>Italy</b>	<b>30</b>	<b>0,36%</b>
<b>Kazakhstan</b>	<b>24</b>	<b>0,29%</b>
Germany	16	0,19%
Turkey	13	0,16%
Poland	11	0,13%
Uzbekistan	11	0,13%
Armenia	7	0,08%
Moldova	7	0,08%
Czech Republic	6	0,07%
Belgium	5	0,06%
France	5	0,06%
Greece	4	0,05%
Lithuania	4	0,05%
Mongolia	4	0,05%
Serbia	4	0,05%
Azerbaijan	3	0,04%
Turkmenistan	3	0,04%
Austria	2	0,02%
Estonia	2	0,02%
Hungary	2	0,02%
Israel	2	0,02%
Netherlands	2	0,02%
Slovenia	2	0,02%
Switzerland	2	0,02%
Australia	1	0,01%
Deutschland	1	0,01%
Kyrgyzstan	1	0,01%
Latvia	1	0,01%
Slovakia	1	0,01%
Spain	1	0,01%
Tajikistan	1	0,01%
Ukrain	1	0,01%
<b>Итого</b>	<b>8342</b>	<b>100,00%</b>

95,6% посетителей являются представителями российских компаний;  
4,4% посетителей приехали на выставку из-за рубежа (из 36-и стран мира).

Наибольшее количество иностранных посетителей являются представителями следующих стран:

1,16% - Беларусь;  
1,12% - Украина;  
0,36% - Италия;  
0,29% - Казахстан.

**Внимание!** Для анализа были использованы только корректно заполненные анкеты **Web-регистрации** (8 342 шт). Рассчитанный уровень доверия статистическому результату составляет 99,2%, что является высоким значением, т.к. рекомендуемый уровень доверия для маркетинговых исследований составляет 95%.

Расчет уровня доверия был проведен для общего количества посетителей выставки, поэтому полученное распределение посетителей по странам применимо к общему количеству посетителей.

## 1.2 Распределение посетителей по регионам России:

№	город	кол-во	%
1	Москва и МО	5190	65,09%
2	Тула	201	2,52%
3	Санкт-Петербург	166	2,08%
4	Калуга	152	1,91%
5	Казань	118	1,48%
6	Нижний Новгород	118	1,48%
7	Владимир	109	1,37%
8	Самара	107	1,34%
9	Рязань	101	1,27%
10	Тверь	88	1,10%
11	Ярославль	85	1,07%
12	Краснодар	81	1,02%
13	Воронеж	79	0,99%
14	Ростов-на-Дону	75	0,94%
15	Екатеринбург	73	0,92%
16	Саратов	72	0,90%
17	Липецк	62	0,78%
18	Чебоксары	61	0,76%
19	Вологда	60	0,75%
20	Смоленск	59	0,74%
21	Орел	53	0,66%
22	Брянск	52	0,65%
23	Волгоград	41	0,51%
24	Уфа	38	0,48%
25	Ставрополь	37	0,46%
26	Белгород	36	0,45%
27	Ульяновск	35	0,44%
28	Курск	32	0,40%
29	Иваново	29	0,36%
30	Тюмень	29	0,36%
31	Пенза	28	0,35%
32	Пермь	28	0,35%
33	Тамбов	28	0,35%
34	Челябинск	28	0,35%
35	Оренбург	27	0,34%
36	Ижевск	26	0,33%
37	Киров	26	0,33%
38	Новосибирск	25	0,31%
39	Калининград	22	0,28%
40	Марий Эл	22	0,28%
41	Омск	20	0,25%
42	Саранск	20	0,25%
43	Кострома	19	0,24%
44	Алтайский край	17	0,21%
45	Астрахань	17	0,21%
46	Томск	16	0,20%
47	Архангельск	14	0,18%
48	Красноярск	14	0,18%
49	Владивосток	12	0,15%
50	Иркутск	12	0,15%

№	город	кол-во	%
51	Грозный	9	0,11%
52	Хабаровск	9	0,11%
53	Магнитогорск	7	0,09%
54	Псков	7	0,09%
55	Курган	6	0,08%
56	Барнаул	5	0,06%
57	Великий Новгород	5	0,06%
58	Коми	5	0,06%
59	Улан-Удэ	5	0,06%
60	Якутск	5	0,06%
61	Карачаево-Черкессия	4	0,05%
62	Майкоп	4	0,05%
63	Мурманск	4	0,05%
64	Сыктывкар	4	0,05%
65	Ханты-Мансийск	4	0,05%
66	Владикавказ	3	0,04%
67	Дагестан	3	0,04%
68	Камчатский край	3	0,04%
69	Кемерово	3	0,04%
70	Михалково	3	0,04%
71	Благовещенск	2	0,03%
72	Ингушетия	2	0,03%
73	Магадан	2	0,03%
74	Петрозаводск	2	0,03%
75	Абакан	1	0,01%
76	КБР	1	0,01%
77	Махачкала	1	0,01%
78	Новый Уренгой	1	0,01%
79	Северная Осетия-Алания	1	0,01%
80	Южно-Сахалинск	1	0,01%
81	Чита	1	0,01%
	<b>Итого</b>	<b>7974</b>	<b>100,00%</b>

**65,09% посетителей** - из Москвы и Московской обл.;  
**34,91% посетителей** - из других регионов России.

**Наибольшее количество «региональных» посетителей приехали на выставку из следующих городов:**

Тула – 2,52%;  
Санкт-Петербург – 2,08%;  
Калуга – 1,91%;  
Казань – 1,48%.

**Внимание!** Для анализа были использованы только корректно заполненные анкеты **Web-регистрации** (7974 шт). Рассчитанный уровень доверия статистическому результату составляет 99,2%, что является высоким значением, т.к. рекомендуемый уровень доверия для маркетинговых исследований составляет 95%.

Расчет уровня доверия был проведен для общего количества посетителей выставки, поэтому полученное распределение посетителей по регионам применимо к общему количеству посетителей.

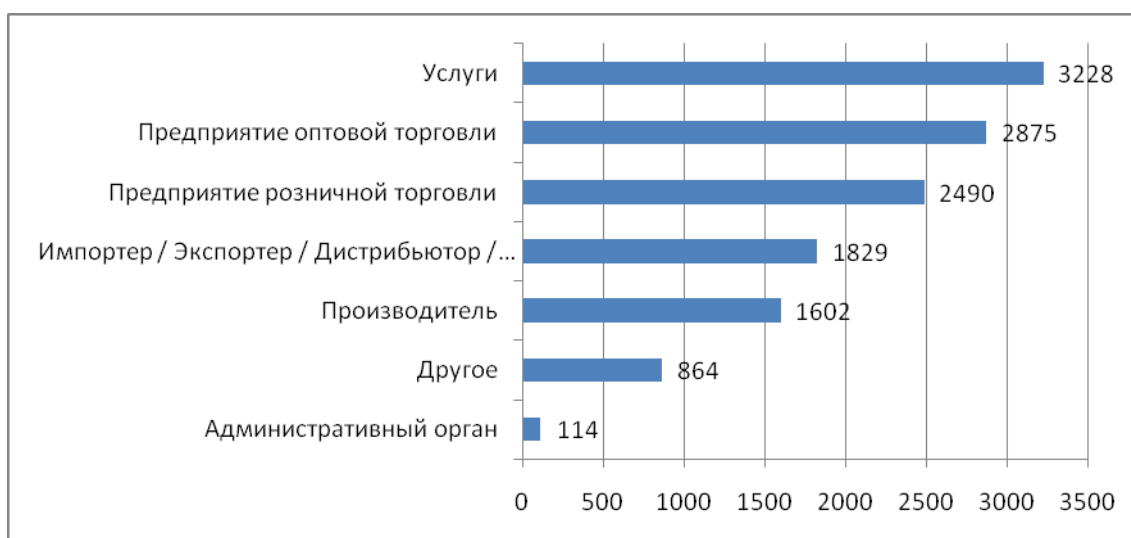
**На выставке AQUA-THERM Moscow 2010 было зарегистрировано 16 003 уникальных посетителей.**

## 2 ОТВЕТЫ ПОСЕТИТЕЛЕЙ, ПРОШЕДШИХ ЭКСПРЕСС-РЕГИСТРАЦИЮ, НА ВОПРОСЫ АНКЕТЫ

Количество посетителей, ответивших на вопросы анкеты, составляет 8 342 человека. Рассчитанный уровень доверия статистическому результату составляет 99,2%, что является высоким значением, т.к. рекомендуемый уровень доверия для маркетинговых исследований составляет 95%.

Расчет уровня доверия был проведен для общего количества посетителей выставки, поэтому полученные статистические данные применимы к общему количеству посетителей.

### 2.1 Тип компании



**Распределение посетителей по типу компаний, которые они представляют:**

Тип компании	кол-во	%
Услуги	3228	38,7%
Предприятие оптовой торговли	2875	34,5%
Предприятие розничной торговли	2490	29,9%
Импортер / Экспортер / Дистрибьютор / Дилер	1829	21,9%
Производитель	1602	19,2%
Другое	864	10,4%
Административный орган	114	1,4%

**В «Другое» вошли:** проектная организация, эксплуатация и обслуживание, частное лицо, СМИ, строительная компания, издательство, системный интегратор, банк.

**Наибольшее количество посетителей являются представителями следующих типов компаний:**

- Услуги – 38,7%;
- Предприятие оптовой торговли – 34,5%;
- Предприятие розничной торговли – 29,9%.

На выставке AQUA-THERM Moscow 2010 было зарегистрировано 16 003 уникальных посетителей.

## 2.2 Сфера деятельности компании



Распределение посетителей по сфере деятельности компаний, которые они представляют:

Сфера деятельности компании	кол-во	%
<b>Инженерия</b>	<b>3688</b>	<b>44,2%</b>
<b>Проектно-монтажная организация</b>	<b>2817</b>	<b>33,8%</b>
<b>Другое</b>	<b>1852</b>	<b>22,2%</b>
<b>ЖКХ / БТИ</b>	<b>1071</b>	<b>12,8%</b>
Промышленность	732	8,8%
Архитектура	525	6,3%
Завод / Фабрика	466	5,6%
Рекламная деятельность / Маркетинг	153	1,8%
Черная / Цветная металлургия	101	1,2%
СМИ	66	0,8%
Издательство	51	0,6%
Страховая компания / Банк	28	0,3%

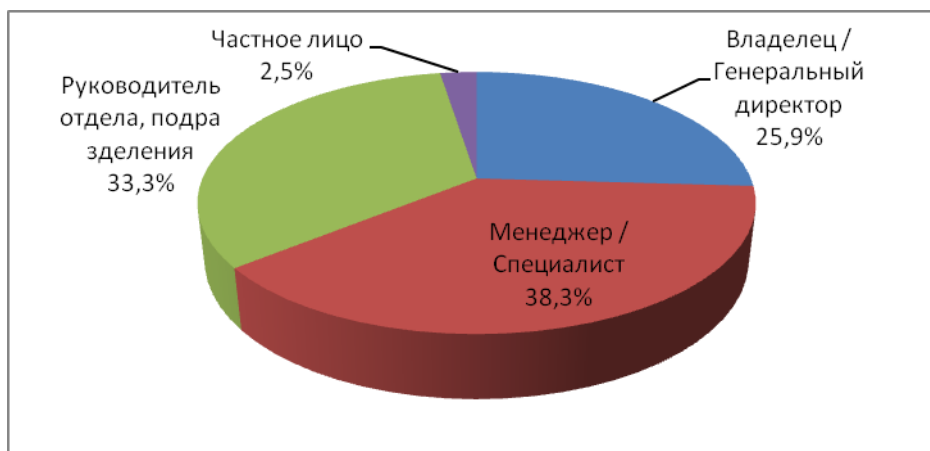
**В «Другое» вошли:** оптовая, розничная торговля, комплектация строительных объектов, проектирование, строительство и ремонт, монтаж, газификация, IT-услуги, оборудование для систем отопления и водоснабжения, газовое и отопительное оборудование и др.

**Наибольшее количество посетителей представляют компании следующих сфер деятельности:**

- Инженерия – 44,2%,
- Проектно-монтажная организация – 33,8%,
- ЖКХ / БТИ – 12,8%.

На выставке AQUA-THERM Moscow 2010 было зарегистрировано 16 003 уникальных посетителей.

### 2.3 Состав посетителей выставки по должностному статусу



Должность	кол-во	%
Менеджер / Специалист	3194	38,3%
Руководитель отдела, подразделения	2774	33,3%
Владелец / Генеральный директор	2163	25,9%
Частное лицо	211	2,5%

Наибольшее количество посетителей являются менеджерами / специалистами (38,3%).